

# **TIMBERMAN**

## **MULTICLIC MONTAGEVEJLEDNING**



# DRIFT AF LAKEREDE TRÆGULVE

Selv når tolerancerne er overholdt, må man forvente, at plankesamlinger og andre små ujævnheder kan være synlige. Vurdering af gulvoverflader for visuelle skønhedsfejl skal foregå ved almindeligt dagslys. Gulvene betragtes i medlys, i almindelig øjenhøjde (ca. 160 cm over gulvoverfladen) og i en vinkel på ca. 45 grader. Skønhedsfejl, som ikke er synlige ved den anviste betragtningsmåde, eller som kun observeres under særlige lysforhold eller fra bestemte betragtningsvinkler, eller som kun ses efter, at de er påpeget, vil normalt ikke blive betragtet som en mangel.

Ved **rumfugt** under 30% RF samt ved gulvvarme/brændeovn kan større fuger og vaskebrætseffekt forekomme. Udfaldskrav skal bedømmes stående og i normalt lys, ikke i modlys.

**Spændingslyde** i et trægulv kan forekomme og høres som mindre knirke- og knaselyde. Lydene kan være forskellige fra årstid til årstid, da træet udvider sig og trækker sig sammen efter temperatur og luftfugtighed. Det er helt normalt for et trægulv. I tilfælde, hvor knirkelyde forekommer konstant og generende, kan skyldes et skævt eller eftergivende undergulv, hvor uacceptable lunger eller forhøjninger i undergulvet skaber lydene, når gulvet belastes.

Gulvplanker med meget store **farvevariationer** kan med fordel anvendes ved vægge eller som endestykker. Variationer i farve og glans ved nylagte trægulve aftager og udlignes med tiden ved sollys, vask og brug. På specielt hvidpigmenterede gulve må en vis forskel i farve og glans accepteres. Desuden kan der opstå variationer grundet træets oprindelige farve og struktur.

**Trykmærker og ridser** kan forekomme fra møbelben og lignende. Anvend derfor altid egnede filtdupper. Vær opmærksom på at måtter, dørstoppere med gummibagside samt gummihjul m.m. kan være latexholdige. Latex misfarver lak overflader, via en blødvandring og kan ikke fjernes. **Farveægthed** - man skal forvente at overfladen ændre farve afhængig af lyspåvirkning, derfor anbefales solafskærmning specielt ved syd- og vestvendte vinduer.

Svømmende gulve **må ikke monteres** i vådrum eller rum med gulvafløb og i udestuer. Gulvet må ikke fixeres af tungt inventar, køkken, faste skabe og ovenpåstående skillevægge. Gulvet må ikke fuges, da det herved fixeres.

Forhold, der har baggrund i almindelig slid og ælde, utilstrækkelg eller mangelfuld vedligeholdelse, mekanisk påvirkning fra legetøj, kontorstole m.m., overbelastning i forhold til gulvets normale anvendelsesområde eller anden uagtsomhed ved anvendelse af gulvet, er ikke en mangel og dermed **ikke reklamationsberettiget**.

**VIGTIGT!** Vi udvikler løbende vore produkter, og der kan være ændringer i vejledningen, der ikke er beskrevet i denne. Vi henviser til [timberman.dk](http://timberman.dk), hvor man altid kan finde den nyeste montagevejledning.

# FØR MONTERING

Gulvet opbevares i uåbnet emballage ved rumtemperatur i mindst 48 timer inden montering.

Byggeriet skal være færdiggjort med vinduer og døre, varmeanlægget skal være i drift. **VIGTIGT!** Rumtemperaturen skal være 18-25°C under monteringen. Den relative luftfugtighed i rummet skal være mellem 30% og 65% både under montering og efterfølgende når gulvet tages i brug.

Kontrollere gulvene for evt. skader, fejl og mangler. Monteret gulv med synlige fejl er **IKKE** reklamationsberettiget. Under monteringen blandes planker fra flere pakker, så der opnås et harmonisk udseende.

På beton undergulve, uanset alder, er det obligatorisk at anvende fugtbeskyttelse. Betonen må maks. indeholde 85 % restfugt.

Undergulvets planhed målt med 2 m retholt skal være mindre end  $\pm 2$  mm.

**VIGTIGT!** Afkortede planker i pakkerne forekommer.

## FUGTSPÆRRE/TRINLYDSDÆMPNING

For at undgå, at gulvplankerne kan klapre mod det hårde undergulv, udlægges trinlydsdæmpende underlag.

På undergulve af træ/spånplader:

- TimberLUX, samlinger må **IKKE** tapes eller
- Rullekork

På undergulve af beton:

- TimberLUX, samlinger tapes med alutape eller
- TimberPRO, tape integreret fugtspærre eller
- Rullekork, monter på 0,20 mm fugtspærre - fugtspærren udlægges med et overlap på min. 50 mm og tapet samlinger.

## DILATATION

Gulvfladen kan udføres i et stykke på max. 10x10 meter. Et trægulv skal brydes ved døråbninger og smalle passager. Overgangen kan skjules ved hjælp af gulvskinne. **VIGTIGT!** Fugemasse må ikke anvendes.

## GULVVARME

Trægulve kan anvendes med gulvvarme. Overfladetemperaturen på gulvet må aldrig overstige 27°C, dette gælder også under evt. møbler, tæpper, måtter o.l.

Gulvvarmesystemet skal være godkendt til trægulve. Ved montering på varmfordelingsplader eller EPS-system henvises der til gulvvarmeleverandørens vejledning. Ved montering af gulve under 13 mm udlægges guldypap samt min. 12 mm gulvspånplade med fer og not som trykfordelingsplade.

Trægulve med en tykkelse på 13-14 mm kan monteres på en guldypap direkte på varmfordelingsplader. For yderligere komfort kan TimberLUX 1.6 og 2.0 anvendes - bemærk venligst, at samlingerne ikke må tapes.

### **Bemærk!**

Dette er kun en guide... Læs altid anvisninger fra producenten af varmfordelingspaderne omkring montering af topbelægning. Kontakt gerne Timberman for yderligere oplysninger.

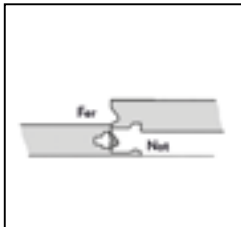
Før gulvet lægges skal gulvvarmen være tændt i 14 døgn. Dette gælder kun ved indstøbte varmeslanger. 2 dage før lægning sænkes temperaturen på gulvets overflade til max 20°C. Efter lægning er foretaget, og afdækning er fjernet, opvarmes gulvet langsomt over 2-3 døgn. Overfladetemperaturen på gulvet skal være mellem min. 15o C og max. 27°C, dette gælder også under evt. møbler, tæpper, måtter o.l.

# MONTAGE

## VÆRKTØJ TIL MONTERING:

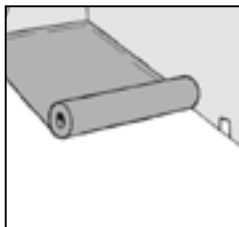
Sav, vinkel, tommestok, afstandskiler, snor samt slagklods i massiv hård plast.

1



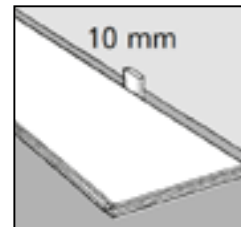
Gulvet monteres med kliksystem. På ovenstående illustration ses planken øverst med fer og planken nederst med not.

2



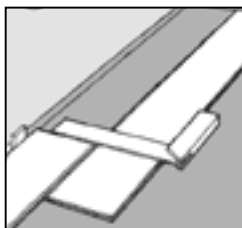
Opmål rummet inden montering. Bredden af første og sidste række udregnes, så plankerne fordeles jævnt i forhold til væggene. Hvis plankerne skæres igennem anbefales det at lime ved endestød for bedre holdbarhed.

3



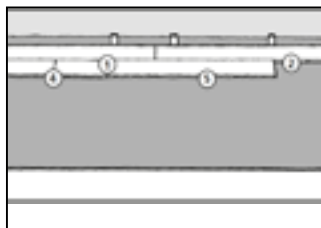
Feren fjernes og planken monteres med 10 mm afstand til væg. Første planke bør have en bredde på min. 5 cm. Plankerne lægges fra venstre mod højre.

4



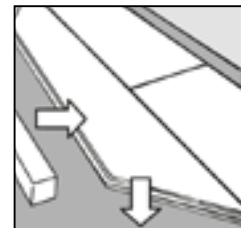
Den sidste planke afkortes vinkelret. Husk 10 mm luft væg.

5



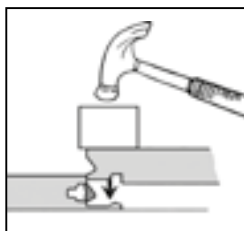
Plankerne lægges i den viste rækkefølge. Endesamlinger forskydes med 30-50 cm forbandt.

6



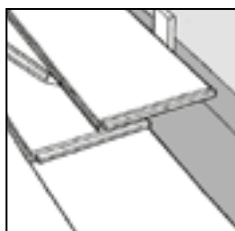
Sidesamling. 1. Pres planken ned i kliksystemet på langsiden. 2. Slå efter med slagklods. Det er vigtigt, at slagklodsens placeres korrekt, så overfinéren ikke rammes.

7



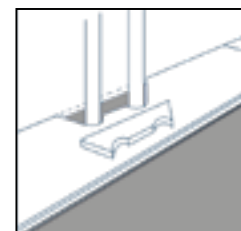
Endesamling. Slå ovenpå endesamlingen med slagklods for at sikre korrekt samling.

8



Sidste planke saves til, så den passer i bredden med mindst 10 mm afstand til væg og slås evt. på plads med slagjern.

9



Ved rør bores et hul på 20 mm større end rørets diameter. Sav skråt og i smig ind til det borede hul, læg planken og lim det afsavede stykke på plads.

# EFTER ENDT GULVMONTERING

Afstandskiler mod væg fjernes og fodlister samt rørrosetter monteres. Når der afsluttes med fodliste, må disse ikke presses ned. Gulvet skal kunne arbejde frit.

Hvis der skal udføres yderligere arbejde i rummet efter lægning, skal gulvet afdækkes med pap/plader. Tape ikke direkte på gulvet, da tapen kan sætte sig meget fast og forudsage mærker.

Afdæk ikke hvis gulvvarmen er i drift.

Vi anbefaler, at man gemmer én ekstra pakke af gulvet til brug ved eventuelle reparationer, som måtte opstå i gulvets levetid. Det vil ofte være nemmere og hurtigere at skifte en hel planke fremfor at foretage reparation af skaden.

Ovenskydende materiale opbevares ved stuetemperatur.

## VEDLIGEHOLDELSE

Ved rengøring anvendes støvsuger, kost og evt. vask med gulvmoppe. Til daglig/regelmæssig vask anvendes Timberman Gulvsæbe til lakerede trægulve. 1-2 gange årligt eller efter behov plejes gulvets overflade. Gulvet renses med Timberman Gulvrens og efterfølgende foretages en behandling med Timberman Gulvpleje til lakerede trægulve. Følg anvisningen på emballagen.

Foran indgangspartier kan smudsmåtter med fordel placeres, disse sikrer, at gulvet ikke udsættes for sandkorn og små sten. Under borde og stole m.v. monteres filtpuder, for at undgå ridser og slitage.

Plejemidler kan købes på [timberman.dk](http://timberman.dk).

## SORTERINGSVEJLEDNING

Sortering	Prime	Accent/Country
Sunde knaster	Plank: Max. 25 mm i diameter	Plank: Tilladt, Max. 60 mm
Døde knaster	Plank: Max. 10 mm i diameter	Plank: Max. 60 mm i diameter
Knasthuller	Plank: Max. 30 mm	Plank: Max. 50 mm
Revner i knaster	Spartlede tilladt	Spartlede tilladt
Ormehuller	Spartlede tilladt	Spartlede tilladt
Naturligt indløb/striber	Max. 3 x 200 mm	Tilladt
Revner mellem stave	Spartlede tilladt	Spartlede tilladt
Tørreridser	Små lodretstillede tilladt	Små lodretstillede tilladt
Overflade	På wash og børstede overflader fremstår små ridser og huller som en naturlig del af træets overflade	

\*) Træ er et levende og naturligt materiale, derfor må mindre ubetydelige småfejl accepteres. Farvevariationer vil derfor forekomme. Forekommer der planker med udfald udover ovennævnte normer bør disse fratrækkes eller byttes.

## FARVEVARIATIONER, UDSEENDE

Træsart	Prime	Accent/Country
Eg	Den enkelte planke har jævn struktur med splint mængde op til 1/3 af stavbredden. Naturligt spejl kan forekomme.	Plankerne har mere ujævn struktur og indeholder ubegrænset mængde splint.

\*) Varianter i farve og glans ved nylagte trægulve aftager og udlignes med tiden ved sollys, vask og brug. På specielt hvidpigmenterede gulve må en vis forskel i farve og glans accepteres. Desuden kan der opstå variationer grundet træets oprindelige farve og struktur.

## TOLERANCER MÅLT PÅ PLANKER VED LEVERING

Tykkelse	Bredde i mm	Vinkel i mm	Kantkrumning i mm	Max. pilhøjde i %	Tværkrumning i %	Træfugt i %
13 mm	+/- 0,2 mm	Max. 0,5	Max 0,3	Max 1,0 % af længden	Max 0,2% af bredden	7 +/- 1

## TOLERANCER VED SAMMENFØJEDE PLANKER

Niveauforskelle i mm	Fuger mellem planker i mm	Vinkel i mm	Glansgrad
0,2 (enkelte 0,3)	0,3 (0,5)	0,3 (enkelte 0,5)	3-6

\*) Målinger er gennemsnitlige laboratorie målinger.

Tolerancer måles med korrekt måleudstyr.

### VIGTIGT!

Vi udvikler løbende vore produkter, og der kan være ændringer i vejledningen, der ikke er beskrevet i denne.

Vi henviser til [timberman.dk](http://timberman.dk), hvor man altid kan finde den nyeste montagevejledning.



TIMBERMAN DENMARK A/S  
Havnevej 11 - 9560 Hadsund  
timberman@timberman.dk  
Tlf.: + 45 99 52 52 52  
timberman.dk