

# Nautic<sup>®</sup>

Toilet med 3/6 liter skyl



**DK** Installations manual

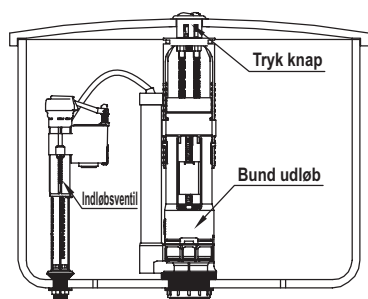
**SE** Installationsanvisningar

**NO** Installasjonsmanual

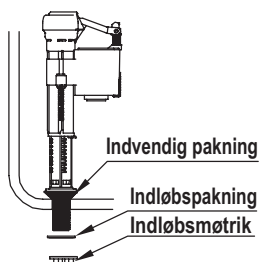


# INSTALLATIONS MANUAL

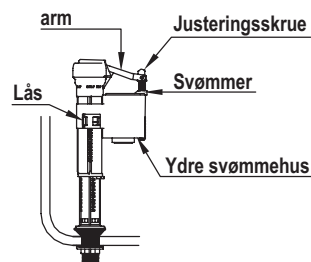
1. Billede af installationen



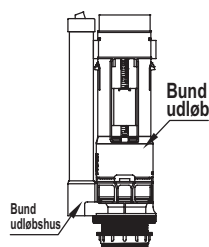
2. Tag indløbsmøtrikken af, indsæt indløbssskrue ind i tankens indløbs hul, monter indløbsmøtrik og indløbspakning, juster indløbsventil og stram møtrikken.



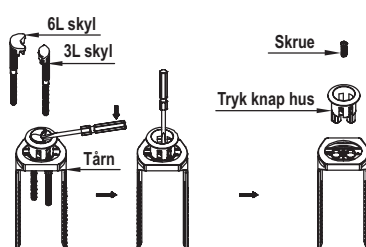
3. Justering af vand niveau: Få låsen ud, og juster det ydre svømmehus så det er til venstre. Sæt låsen i og drej justerings skrue for at få den i en lodret position.



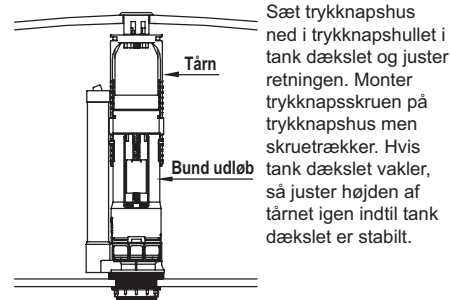
4. Drej bundudløbet og tag den af bundudløbshus.



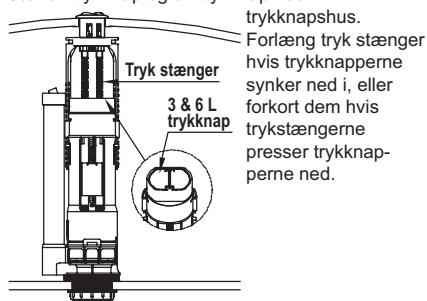
5. Afmonter 6L skyl knap og 3L skyl knappen fra tårnet med en skruetrækker. Skru tryk knapsskrue, og tag tryk knap huset ud fra tårnet.



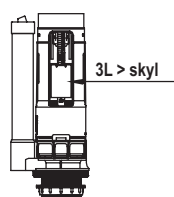
6. Anbring tårnet på bundudløbet. Juster højden af tårnet for at få samme højde som toilet tanken og dæk tank dæksel.



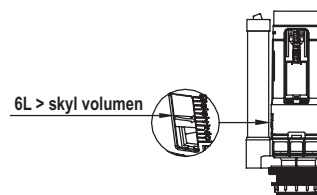
7. Juster længden af tryk stænger. Juster tryk stængerne til en passende længde. Sæt 6L trykknop og 3L trykknop ned i trykknaphus.



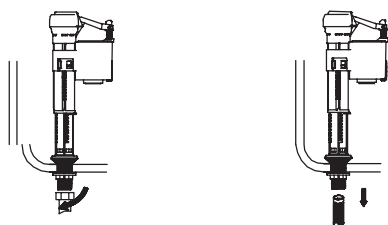
8. 3L > skyl mængde justering  
Positionen af 3L > skyl sætter 3L > skylle volumen. Jo højere 3L > skyl er, jo mindre er 3L > skylle volumen, og omvendt.



9. 6L > skyl mængde  
Størrelsen på åbningen området er 6L > skyl volumen. Forhøj 6L > skylle volumen glider for at gøre åbningen større og 6L > skylle volumen mindre, og omvendt.



10. Rens filter



Sluk for vandtilførslen, afmonter møtrikken for vand tilførslen linjen.

Tag filteret ud fra indløbsventilens samling.

Rens filteret med rindende vand.

Monter så filteret på indløbsventilen.

Skru møtrikken på vand tilførslen igen og tænd for vandtilførslen.

Bundudløb

Nr.	Problemer	Mulige grunde	Løsninger
1	Bundudløb er utæt	Bundudløb er ikke placeret korrekt	Stram udløbs møtrikken
		Overfladen på bunden af bund udløbshuset er ridset, eller pakningen i bundudløbet er deform.	Erstat bundudløbshus eller pakning
		trykstængerne er for lange	Juster længden på trykstængerne
2	Skylle mængde for stor/lille	Indstilling af 3L eller 6L volumen skyl er sat forkert	Omløber positionen af 3L og 6L volumen skyl
3	Lidt eller ingen vand ved skyl	Trykstænger er for korte	Juster længden på trykstængerne

Indløbsventil

Nr.	Problemer	Mulige grunde	Løsning
1	Ventil fylder ikke tanken	Vandtilførslen er stoppet eller svømmere stopper vandet	Rens vandtilførslen, juster svømmerne
2	Tanken fyldes for meget eller kun lidt	Forkert placering af svømmere	Afmonter lås, forhøj eller sænk svømmerne og drej justeringsskruen, monter låsen og justeringsskruen
3	Indløbs hul er utæt	Indløbsmøtrik er løs eller hullet i keramikken er deformt	Stram indløbs møtrikken eller reparer toiletet
4	Der stopper med at komme vand når vandet er lavere en ydre svømmehus	Skidt i vandtilførslen	Rens vandtilførslen.
5	Det tager for lang/kort tid for tanken er fuld.	Trykket på vandtilførslen er for lav/høj	Juster trykket på vandtilførslen
6	Påfyldningsslange hænger sammen med andre dele	Position af indløbsventil er forkert	Juster indløbsventil

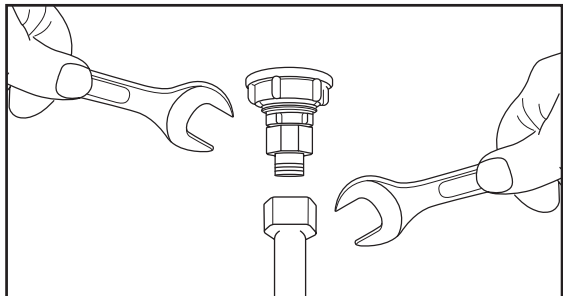
Tillykke med deres nye Nautic toilet med skjult S-lås.

For at De får størst mulig glæde af toilettet og undgår fejlmontering, er det vigtigt, at De nøje følger denne vejledning.

Er de i øvrigt i tvivl om monteringen kontakt da en fagmand.

## MONTERING

- Luk (langsomt) for vandtilførslen til toilettet, og afmonter det gamle toilet.
- Monter klosettilslutning.
- Placer toilettet hvor det skal monteres.
- Marker de fire huller så der er markering for borhuller, samt marker med en blyant rundt om toilettets fod.
- Bor huller ved de fire markeringer, og sæt rawlplugs i.
- Placer toilettet og læg de fire støttebøsninger i hullerne, skru de fire skruer halvt i og monter silikoneringen.
- Fastspænd skrueerne.
- Sæt dæknapper på.
- Åben (langsomt) for vandtilførslen så vandinstallationen bliver gennemskyllet, og dermed forhindrer snavs i at sætte sig fast i vandtilførslen. Luk derefter (langsomt) for vandtilførslen igen.
- Læg filtergummipakning i tilslutningsslangen.
- Skru tilslutningsslangen på toilettets vandtilførsel, og hold kontra på toilettets vandtilførsel med en fastnøgle. Spænd så tilslutningsslangen fast.



- Det er vigtigt at montere filterpakningen, ellers bortfalder garantien.
- Åben (langsomt) for vandtilførslen til toilettet.
- VIGTIGT! Hvis toilettet imod forventning skulle løbe efter montering, afmonter da IKKE toilettet, men luk for vandtilførslen, og kontakt herefter forhandleren for nem og hurtig udbedring.

## BRUGSANVISNING

- Toilettet er fra fabrikken indstillet med 3 L og 6 L skyl. Hvis der opleves problemer med skyl i afløbssystemet, kan skyllemængden forøges, så der gives mere end de 3 L og 6 L. Se side 4.
- Det kan ikke anbefales at justere skyllemængden ned. Hvis der justeres ned til 2 L skyl, må det kun være for skylning af urin.
- 3 L skyl er lille halvmåne, og 6 L er stor halvmåne.
- For demontering af skylleknop se side 4.
- For indstilling af svømmer for ønsket skyllemængde, se tabel og side 4.

## UDBEDRING AF EVENTUELLE FUNKTIONSFEJL

- Hvis toilettet løber, så kontroller om indløbsventilen er tilstoppet. Se side 4.
- Giver toilettet for lidt vand, start da med at se om hovedhanen eller afspærringsventilerne er helt åbne.
- Giver toilettet for lidt vand, rens da indløbspakning eller udskift denne. Se side 4.
- Hvis toilettet er monteret i underdimensionerede rørinstallationer, kan der under samtidig brug af flere tappesteder opstå trykændringer. Dette kan have indflydelse på hastigheden ved fyldning af cisternen.
- Filtret ved tilslutningsslangen bør rengøres, eller evt. udskiftes en gang årligt. Hvis der sidder skidt fast i filtret, kan det resultere i mindre vandstrøm end sædvanligt.

## HVIS INDLØBSVENTILEN LØBER

- Løft hættan af
- Skub den hvide split ud.
- Drej paknings huset mod uret – Hold kontra på indløbsventilen.
- Rengør/skift pakningen/membranen
- Saml indløbsventilen igen.

## HVIS TOILETTET LØBER

- Luk for afspærringsventilen.
- Hvis vandet fortsætter med at løbe i kummen, skal bundpakningen renses/skiftes.
- Hvis toilettet stopper med at løbe, skift/rengør da indløbsventilen.

## RENGØRING OG VEDLIGEHOLDELSE

- Ved ofte rengøring undgår man kalkaflejringer.
- Brug kalkopløsende, syreholdigt rengøringsmiddel mindst en gang om ugen (ikke kaustisk soda, klorin eller slibende rengøringsmidler). Brug kun rengøringsmidler der er egnede til keramik.
- Brug ikke ståluld eller svamp med slibende flader.
- Er toilettet monteret i et uopvarmet rum som udsættes for frost, skal vandtilførslen lukkes, og tilslutningsslange, vandlås og cisterne tømmes for vand så frostsprængning undgås.
- Hæld anti-frost væske i vandlåsen og læg plastik over væsken så den ikke fordamper.

## TEKNISKE DATA

- Skyl er justerbar fra 3 L til 8 L.
- CE i henhold til EN 997.

## GARANTI BETINGELSER

- Garantien dækker fabrikationsfejl, men ikke manglende vedligeholdelse, fejlanvendelse, fejlmontering eller frostsprængning.

## REKLAMATION

- Kontakt din forhandler. VIGTIGT! Hvis toilettet mod forventning løber efter montering, afmonter da IKKE toilettet, men luk for vandtilførslen, og kontakt herefter forhandleren for nem og hurtig udbedring.

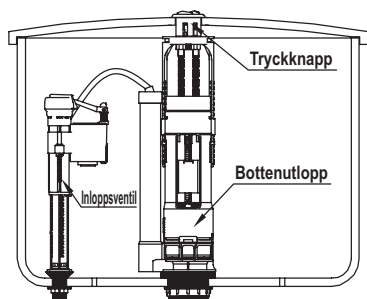
HVIS OVENSTÅENDE ANVISNINGER IKKE ER FULGT, BORTFALDER GARANTIEN.

## VIGTIGT!

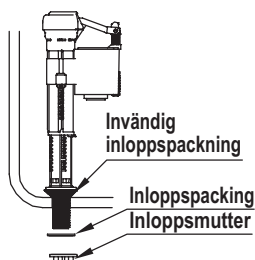
Kopi af købsnota bedes medbragt. Afmonter venligst ikke toilettet!

# INSTALLATIONSANVISNINGAR

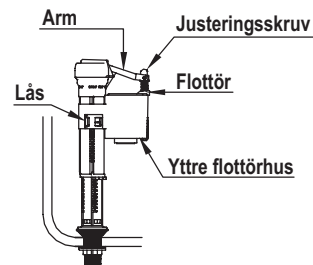
1. Bild av installationen



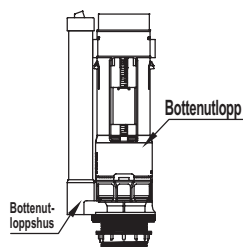
2. Ta av inloppsmuttern, sätt i inloppsskruven i tankens inloppshål, montera inloppsmuttern och inloppspackningen, justera inloppsventilen och dra åt muttern.



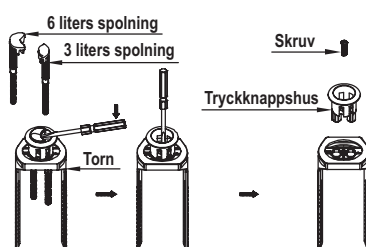
3. Justering av vattennivån: Ta ut låset och justera det yttre flottörhuset så att det är till vänster. Sätt i låset och vrid justeringskruven för att få den i ett lodrätt läge.



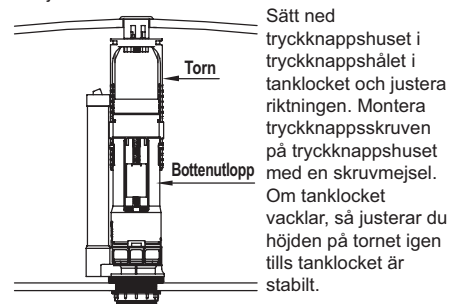
4. Vrid bottenutloppet och ta av det från bottenutloppshuset.



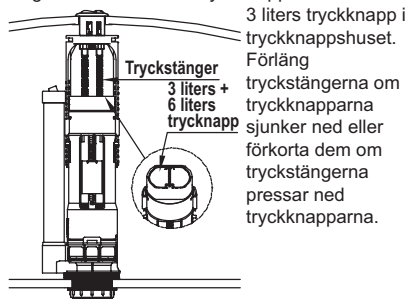
5. Montera av 6 liters spolningsknapp och 3 liters spolningsknapp från tornet med en skruvmejsel. Skruva tryckknappsskruven och ta ut tryckknappshuset från tornet.



6. Placera tornet på bottenutloppet. Justera höjden på tornet för att få samma höjd som toalettanken och täck tanklocket.

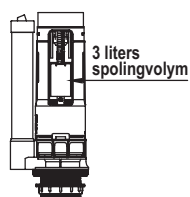


7. Justera längden på tryckstängerna. Justera tryckstängerna till en passande längd. Sätt ned 6 liters tryckknapp och

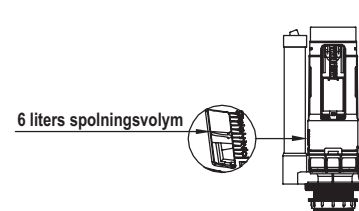


3 liters tryckknapp i tryckknappshuset. Förläng tryckstängerna om tryckknapparna sjunker ned eller förkorta dem om tryckstängerna pressar ned tryckknapparna.

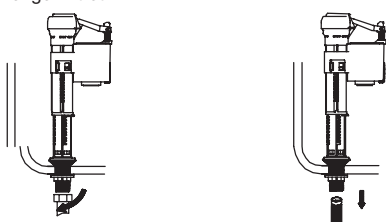
8. 3 liters spolningsmängdjustering  
Positionen av 3 liters spolning sätter 3 liters spolningsvolym. Ju högre 3 liters spolning är, desto mindre är 3 liters spolningsvolym och omvänt.



9. 6 liters spolningsmängd  
Storleken på öppningsområdet är 6 liters spolningsvolym. Hög 6 liters spolningsvolymsslid för att göra öppningen större och 6 liters spolningsvolym mindre och omvänt.



10. Rengör filtret



Stäng av vattentillförseln, montera av muttern för vattentillförsellinjen.

Ta ut filtret från inloppsventilens skarv.

Rengör filtret med rinnande vatten.

Montera filtret på inloppsventilen.

Skruva muttern på vattentillförseln igen och sätt på vattentillförseln.

Bottenutlopp

Nr.	Problem	Möjliga orsaker	Lösningar
1	Bottenutloppet är otätt	Bottenutloppet är inte korrekt placerat	Dra åt utloppsmuttern
		Ytan på botten av utloppshuset är repig eller packningen i bottenutloppet är deformerad	Byt ut bottenutloppshuset eller packningen
		Tryckstängerna är för långa	Justera längden på tryckstängerna
2	Spolningsmängden för stor/liten	Inställningen av 3-liters- eller 6-litersvolymen spolning är felaktig	Ställ om positionen av 3-liters- och 6-litersvolymen spolning
3	Lite eller inget vatten vid spolning	Tryckstängerna är för korta	Justera längden på tryckstängerna

Inloppsventil

Nr.	Problem	Möjliga orsaker	Lösningar
1	Ventilen fyller inte tanken	Vattentillförseln är stoppad eller flottörer stoppar vattnet	Rengör vattentillförseln, justera flottörerna
2	Tanken fylls för mycket eller bara lite	Felaktig placering av flottörer	Montera av lås, höj eller sänk flottörerna och vrid justeringskruven, montera låset och justeringskruven
3	Inloppshålet är otätt	Inloppsmuttern är lös eller hålet i keramiken är deformerat	Dra åt inloppsmuttern eller reparera toaletten
4	Det slutar komma vatten när vattnet är lägre än det yttre flottörhuset	Smuts i vattentillförseln	Rengör vattentillförseln
5	Det tar för lång/kort tid innan tanken är full	Trycket på vattentillförseln är för lågt/högt	Justera trycket på vattentillförseln
6	Påfyllningsslangen hänger samman med andra delar	Inloppsventilens läge är felaktigt	Justera inloppsventilen

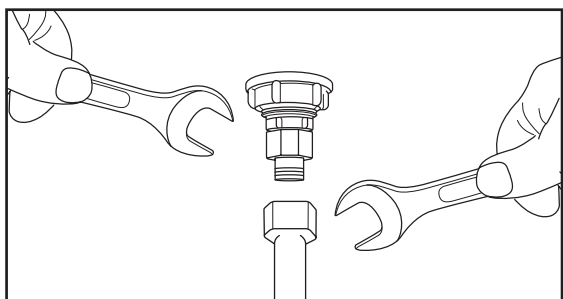
Grattis till din nya Nautic-toalett med dolt S-lås.

För att du ska få största möjliga glädje av toaletten och undvika felmontering är det viktigt att du följer denna bruksanvisning.

Kontakta en fackman om du har andra frågor om monteringen.

## MONTERING

- Stäng av vattentillförseln till toaletten (långsamt) och montera bort den gamla toaletten.
- Montera klosettanslutningen.
- Placera toaletten där den ska monteras.
- Markera de fyra hålen så att det finns en markering för borrhål. Gör också en blyertsmarkering runt om toalettens fot.
- Borra hål vid de fyra markeringarna och sätt i plugg.
- Sätt toaletten på plats och lägg de fyra stödbussningarna i hålen, skruva i de fyra skruvarna till hälften och sätt dit silikonringen.
- Skruva fast skruvarna.
- Sätt fast täckknapparna.
- Öppna vattentillförseln (långsamt) så att vatteninstallationen blir genomsköljd. Det förhindras att smuts fastnar i vattenledningen. Stäng därefter av vattentillförseln igen (långsamt).
- Sätt filterpackningen i anslutningsslangen.
- Skruva fast anslutningsslangen på toalettens vattentillförsel och håll emot med en blocknyckel på toalettens vattentillförsel. Spänn åt så att anslutningsslangen sitter ordentligt fast.



- Det är viktigt att montera filterpackningen, annars gäller inte garantin.
- Öppna vattentillförseln till toaletten (långsamt).
- OBSERVERA! Om toaletten står och rinner efter montering ska toaletten INTE monteras bort. Stäng avvattentillförseln och kontakta därefter leverantören för att få en enkel och snabb reparation.

## BRUKSANVISNING

- Toaletten är fabriksinställd med 3 eller 6 liters spolning. Om det är problem med spolningen i avloppssystemet kan spolmängden ökas så att toaletten avger mer än 3 eller 6 liter. Se side 7.
- Det är inte rekommenderat att justera ned spolningsmängden. Om den justeras ned till 2 liter är det endast lämpligt för spolning av urin.
- 3 liters spolning är den lilla halvmånen och 6 liter är den stora halvmånen.
- För demontering av spolknapp se bild side 7.
- För inställning av flottör för önskad spolmängd, se tabell och bilde side 7.

## REPARATION AV EVENTUELLA FUNKTIONSFEL

- Kontrollera om inloppsventilen är tilltäppt om toaletten står och rinner. Se side 7.
- Börja med att se efter så att huvudkranen och avspärrningsventilerna är helt öppna om toaletten avger för lite vatten.
- Om toaletten avger för lite vatten ska inloppspackningen göras rent eller bytas. Se side 7.
- Om toaletten är monterad i underdimensionerade rörinstallationer kan det uppstå tryckförändringar vid samtidig användning av flera avtappningsställen. Detta kan påverka hastigheten vid fyllning av cisternen.
- Filtret vid anslutningsslangen bör rengöras eller ev. bytas en gång om året. Om det sitter smuts i filtret kan det leda till en minskad vattentillströmning.

## OM INLOPPSVENTILEN LÄCKER

- Lyft av locket
- Dra ut den vita sprinten.
- Vrid packningshuset moturs. Håll emot på inloppsventilen.
- Rengör/byt packningen/membranen.
- Sätt ihop inloppsventilen igen.

## OM TOALETEN RINNER!

- Stäng avstängningsventilen.
- Om vattnet fortsätter att rinna i WC-skålen ska bottenpackningen göras rent/bytas.
- Om toaletten slutar att rinna ska inloppsventilen bytas/rengöras.

## RENGÖRING OCH UNDERHÅLL

- Det går att undvika kalkavlagringar om toaletten görs rent regelbundet.
- Använd kalklösande rengöringsmedel med syrainnehåll minst en gång i veckan (inte kaustiksoda, klorin eller slipande rengöringsmedel). Använd endast rengöringsmedel som är avsedda för keramik.
- Använd inte stålull eller tvättsvamp med slipyta.
- Om toaletten är monterad i ett ouppvämt rum som utsätts för frost ska vattentillförseln stängas av och anslutningsslang, vattenlås och cistern tömmas på vatten för att undvika frostsprängning.
- Håll antifrostvätska i vattenlåset och lägg plast över vätskan så att den inte förångas.

## TEKNISK INFORMATION

- Spolningen är justerbar från 3 till 8 liter.
- CE i enlighet med EN 997.

## GARANTIVILLKOR

- Garantin täcker fabriktionsfel, men inte bristande underhåll, felanvändning, felmontering eller frostsprängning.

## REKLAMATION

- Kontakta leverantören. OBSERVERA! Om toaletten rinner efter montering ska toaletten INTE monteras bort. Stäng av vattentillförseln och kontakta därefter leverantören för att få en enkel och snabb reparation.

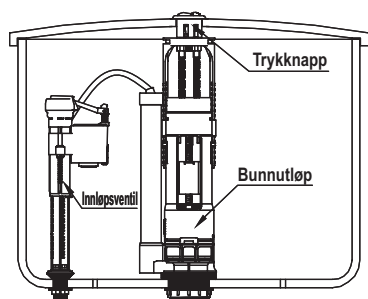
OM OVANSTÄENDE ANVISNINGAR INTE FÖLJS UPPHÖR GARANTIN ATT GÄLLA

## OBSERVERA!

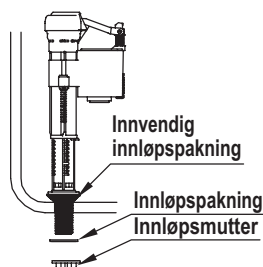
Var god bifoga kopia av köpkitto. Montera inte bort toaletten!

# INSTALLASJONSMANUAL

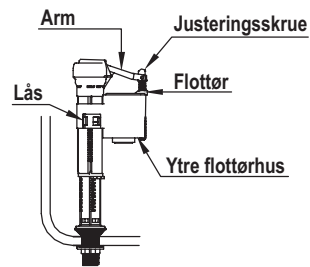
1. Bilde av installasjonen



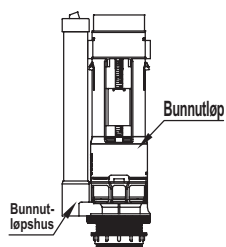
2. Ta av innløpsmutteren, sett innløpsskruen i tankens innløpshull, monter innløpsmutter og innløpspakning, juster innløpsventil og stram mutteren.



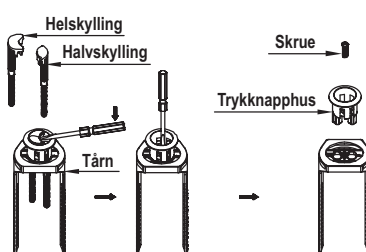
3. Justering av vannivå: Ta låsen ut, og juster det ytre flottørhuset slik at det er til venstre. Sett låsen i og drej justeringsskruen for å få den i en loddrett posisjon.



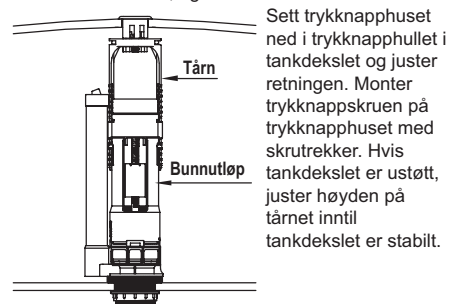
4. Drei bunnutløpet og ta det av bunnutløpshuset.



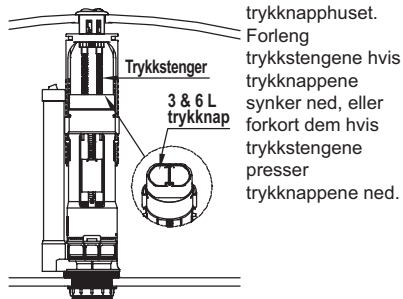
5. Koble hel- og halvsykkelknappen fra tårnet med en skrutrekker. Skru trykknappskruen og ta trykknapphuset ut fra tårnet.



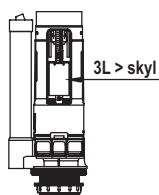
6. Plasser tårnet på bunnutløpet. Juster høyden på tårnet for å få samme høyde som toalettanken, og dekk tankdekslet.



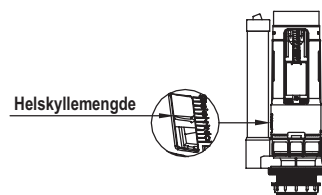
7. Juster lengden av trykkstengene. Juster trykkstengene til en passende lengde. Sett trykknappen for hel- og halvsykling ned i trykknapphuset.



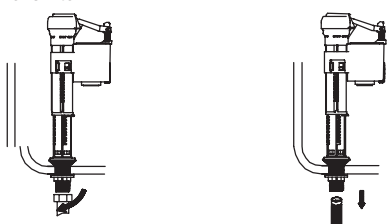
8. Justering av halvsykkelmengde. Posisjonen for halvsykling bestemmer halvsykkelmengden. Jo høyere posisjon for halvsykling, desto mindre er halvsykkelmengden, og omvendt.



9. Helsenyllemengde. Størrelsen på åpningen bestemmer skyllemengden. Løft opp glidestykket for helsenylking for å gjøre åpningen større og helsenyllemengden mindre, og omvendt.



10. Rens filter



Steng vanntilførselen, skru av mutteren for vanntilførselsslagen.

Ta filteret ut fra innløpsventilens koplingspunkt.

Rens filteret med rennende vann.

Monter deretter filteret på innløpsventilen.

Skru mutteren på vanntilførselen igjen, og åpne for vanntilførselen.

Bunnutløp

Nr.	Problemer	Mulige årsaker	Løsninger
1	Bunnutløpet er utett	Bunnutløpet er ikke korrekt plassert	Stram utløpsmutteren
		Overflaten på bunnen av bunnutløpshuset har fått riper, eller pakningen i bunnutløpet er deformert.	Skift ut bunnutløpshus eller pakning
		trykkstengene er for lange	Juster lengden på trykkstengene
2	Skyllemengden er for stor/liten	Innstillingen av halv- eller helsenylking er satt feil	Flytt posisjonen for halv- og helsenylking
3	Lite eller ikke noe vann ved skylking	Trykkstengene er for korte	Juster lengden på trykkstengene

Innløpsventil

Nr.	Problemer	Mulige årsaker	Løsning
1	Ventilen fyller ikke tanken	Vanntilførselen er stoppet eller flottører stopper vannet	Rens vanntilførselen, juster flottørene
2	Tanken fylles for mye eller for lite opp	Feil plassering av flottørene	Koble fra låsen, løft eller senk flottørene og drej justeringsskruen, monter låsen og justeringsskruen
3	Innløpshullet er utett	Innløpsmutteren er løs eller hullet i keramikken er deformert	Stram innløpsmutteren eller reparer toalettet
4	Det slutter å komme vann når vannet er lavere enn ytre flottørhus	Smuss i vanntilførselen	Rens vanntilførselen
5	Det tar for lang/kort tid før tanken er full	Trykket på vanntilførselen er for lavt/høyt	Juster trykket på vanntilførselen
6	Påfyllings-slangen henger sammen med andre deler	Posisjonen på innløpsventilen er feil	Juster innløpsventilen

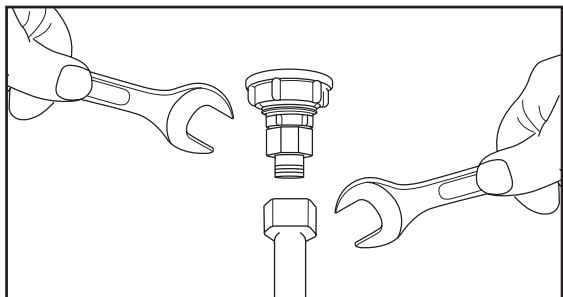
Gratulerer med ditt nye Nautic toalett med skjult S-lås.

For at du skal få mest mulig glede av toalettet og unngå feilmontering, er det viktig at du følger denne veiledningen nøye.

Kontakt en fagmann hvis du ellers er i tvil om monteringen.

## MONTERING

- Steng vanntilførselen til toalettet (langsomt) og demonter det gamle toalettet.
- Monter tilkoplingen til klosettet.
- Plasser toalettet der det skal monteres.
- Merk av de fire stedene hvor det skal bores hull, og merk med en blyant rundt toalettets fot.
- Bor hull ved de fire avmerkede stedene, og sett inn ekspansjonspluggen.
- Plasser toalettet og legg de fire støttestøssingene i hullene, skru de fire skruene halvtt inn og monter silikonringen.
- Skruene spennes.
- Sett på dekkknapper.
- Åpne vanntilførselen (langsomt) for å skylle gjennom vanninstallasjonen og forhindre at smuss setter seg fast i vanntilførselen. Steng deretter vanntilførselen (langsomt) igjen.
- Legg filtergummipakningen i tilkoplingslangen.
- Skru tilkoplingslangen på toalettets vanntilførsel, og hold igjen på toalettets vanntilførsel med en fastnøkkel. Fest tilkoplingslangen.



- Det er viktig å montere filterpakningen, ellers faller garantien bort.
- Åpne vanntilførselen til toalettet (langsomt).
- VIKTIG! Hvis toalettet mot formodning skulle renne etter montering, må du IKKE demontere toalettet, men stenge vanntilførselen og kontakte forhandleren for enkel og rask utbedring.

## BRUKSANVISNING

- Toalettet er fra fabrikken stilt inn på 3 liters og 6 liters skylning. Hvis du opplever problemer med skylning i avløpssystemet, kan skyllemengden økes, slik at det kommer mer enn 3 og 6 liter vann. Se side 10.
- Det anbefales ikke å justere skyllemengden ned. Hvis den justeres ned til 2 liters skylning, må det kun være for skylning av urin.
- 3 liters skylning er liten halvmåne, og 6 liters skylning er stor halvmåne.
- For demontering av skylleknapp, se side 10.
- For innstilling av flottør til ønsket skyllemengde, se tabell og se side 10.

## UTBEDRING AV EVENTUELLE FUNKSJONSFEIL

- Hvis toalettet renner, må du kontrollere om innløpsventilen er tett. Se side 10.
- Hvis det kommer for lite vann, må du først kontrollere om hovedkranen eller sperreventilene er helt åpne.
- Hvis det kommer for lite vann, må du rense innløpspakningen eller skifte den. Se side 10.
- Hvis det er for liten diameter på rørene som toalettet er koplet til, kan det oppstå trykkendringer når det blir tappet på flere steder samtidig. Dette kan få innvirkning på hvor fort systemen fylles.
- Filteret ved tilkoplingslangen bør rengjøres eller evt. skiftes en gang i året. Hvis det sitter smuss i filteret, kan det føre til mindre vannstrøm enn normalt.

## HVIS INNLØPSVENTILEN LEKKER

- Løft av dekselet.
- Skyv den hvite splinten ut.
- Drei pakningshuset mot klokka – hold igjen på innløpsventilen.
- Rengjør/skift pakningen/membranen
- Monter innløpsventilen igjen.

## HVIS TOALETET RENNER!

- Steng sperreventilen.
- Hvis vannet fortsetter å renne i skålen, må bunnpakningen renses/skiftes.
- Hvis toalettet slutter å renne, må du skifte/rengjøre innløpsventilen.

## RENGJØRING OG VEDLIKEHOLD

- Ved hyppig rengjøring unngår man kalkavleiringer.
- Bruk kalkopløsende, syreholdig rengjøringsmiddel minst en gang i uken (ikke kaustisk soda, klorin eller slipende rengjøringsmidler). Bruk kun rengjøringsmidler som er egnet for keramikk.
- Bruk ikke stålull eller svamp med slipende flater.
- Er toalettet montert i et uoppvarmet rom som utsettes for frost, må vanntilførselen stenges og tilkoplingslange, vannlås og sistene tømmes for vann for å unngå frostsprengning.
- Hell frostvæske i vannlåsen og legg plast over væsken slik at den ikke fordampes.

## TEKNISKE DATA

- Skylning kan justeres fra 3 til 8 liter.
- CE i henhold til EN 997.

## GARANTIBETINGELSER

- Garantien dekker fabrikkasjonsfeil, men ikke manglende vedlikehold, feil bruk, feilmontering eller frostsprengning.

## REKLAMASJON

- Kontakt din forhandler. VIKTIG! Hvis toalettet mot formodning lekker etter montering, må du IKKE demontere toalettet, men stenge vanntilførselen og kontakte forhandleren for enkel og rask utbedring.

HVIS ANVISNINGENE OVENFOR IKKE BLIR FULGT, FALLER GARANTIEBORT.

## VIKTIG!

Ta med kopi av kvitteringen. Toalettet må ikke demonteres!