



nov 2015  
2.620 DK

# CEDRAL

## CEDRAL IVARCLICK MONTAGEVEJLEDNING

Stærke  
fibercementplanker  
med minimal  
vedligeholdelse!

IVARSSON

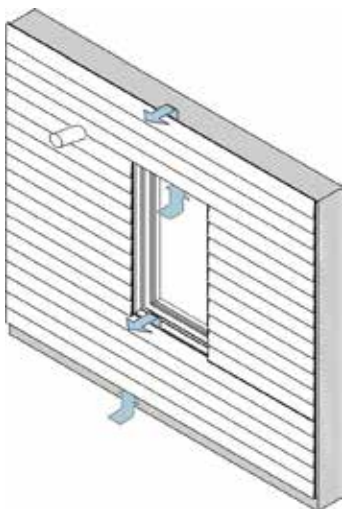




# 1. GENERELT

Montagevejledningen omhandler montage af Cedral ivarclick som udvendig vægbeklædning på underlag af en ventileret og isoleret trækonstruktion.

Der gives en række basale principper i denne vejledning, som skal følges i al montage af Cedral ivarclick. For løsninger, der ikke er beskrevet i denne montagevejledning, bedes du kontakte din trælasthandel. Cedral ivarclick kan anvendes sammen med Cedral Board som stern/vindskeder og underbeklædning.



## Vigtig information!

Cedral ivarclick SKAL monteres på afstandslist, som sikrer en ventileret konstruktion. Der skal være uhindret luftindtag i bunden, luft bag plankerne, og luftudtag i toppen. For at opnå en korrekt udført montage, skal alle disse forudsætninger være opfyldt. Læs denne montagevejledning for yderligere information.

# INDHOLD

1. Generelt .....	3
2. Facademateriale .....	6
3. Grundlæggende montageinformation .....	6
4. Håndtering på pladsen .....	7
5. Underlag for montage .....	8
6. Montagemetode .....	12
7. Vandret montage .....	18
8. Øvrig montage .....	18
9. Montageideer .....	19



10. Tilbehør.....	21
11. Lodret montage.....	22
12. Alternative løsninger.....	25
13. Cedral vindueslysning .....	28
14. Cedral Ivarclick på stern .....	29
15. Sikkerhed ved arbejde med fibercement.....	30
16. Genmaling af Cedral planker.....	30
17. Værktøj og bearbejdning .....	31
18. Cedral ivarclick tilbehør .....	32



## 2. FACADEMATERIALE

Denne montagevejledning omfatter følgende materiale:

**Cedral ivarclick: 12 mm med en dækbredde på 177 mm**

Cedral er et fibercementprodukt med en industrilakeret overflade.

Produktdata, sikkerhedsdatablad, miljødeklaration m.m. findes på [cedral.dk](http://cedral.dk)

## 3. GRUNDLÆGGENDE MONTAGEINFORMATION

Montagevejledningen er gældende for montage op til en vis højde og maks. vindsug i en given vindzone. I visse vindzoner kan det være nødvendigt at reducere understøtningsafstanden. Nedenstående tabel viser vindlastsgrænser og nødvendige understøtningsafstande.

Lokation	Bygningshøjde	Facademidte		Randzoner	
		Maks. faktisk vindlast	Maks. C-C afstand mellem understøtninger	Maks. faktisk vindlast	Maks. C-C afstand mellem understøtninger
Vindzoner	m	N/m <sup>2</sup>	mm	N/m <sup>2</sup>	mm
Land	0-10	650	600	1.000	500
Land	10-20	800	600	1.200	400
Kyst	0-20	1.000	500	1.500	400

Randzoner er min. 1 m fra hjørnet. For særligt udsatte bygninger bør dette dog øges til 3 m. Hvor de angivne vindlaster ikke kan overholdes, skal understøtningsafstandene beregnes af en ingeniør.

Facaden kan monteres på næsten alle hældninger fra lodret facade til vandret loft, men må aldrig have hældning mod himlen.



## 4. HÅNDTERING PÅ PLADSEN

Cedral ivarclick opbevares tørt og på et plant gulv eller beklædningsareal. Plankerne bæres altid på højkant.



## 5. UNDERLAG FOR MONTAGE

Underlag for Cedral ivarclick skal som minimum bestå af 22x70 mm, hvor der er samlinger/endestød mellem plankerne. Mellemunderstøtninger udføres som min. 22x50 mm. Ovennævnte mål på underlag for Cedral ivarclick er baseret på en maks. skrueafstand til det bagvedliggende underlag på maks. 600 mm. Vær opmærksom på at alt underlag skal beskyttes med en PE-folie!

- Maks. spænd, hvor plankerne udsættes for fysisk belastning som f.eks. boldspil: 300 mm

Der anvendes konstruktionstræ k18 eller bedre.

Cedral ivarclick monteres altid med et ventileret hulrum bag plankerne, så der er et luftindtag/-udtag ved henholdsvis bund og top af facaden.

Ventilationsåbningens top og bund min.: 100 cm<sup>2</sup>/løbende meter jævnt fordelt.

Bygningshøjde	0-10 m	10-20 m
Min. dybde ventileret hulrum	22 mm	25 mm

Maks. centerafstand mellem understøttende lægter er afhængig af vindlasten og styrken af Cedral ivarclick.

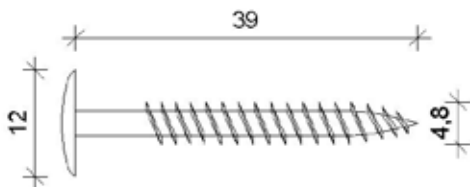
	MAKS. CENTERAFSTAND MELLEMLÆGTER		
Bygningshøjde	Indland: 0-10 m	Indland: 10-20 m	Kyst: 0-20 m
Midterarealet af facaden	600 mm	600 mm	500 mm
Randzoner min. 1 m fra hjørnet.	500 mm	400 mm	400 mm
Enkelt spænd	500 mm	400 mm	400 mm

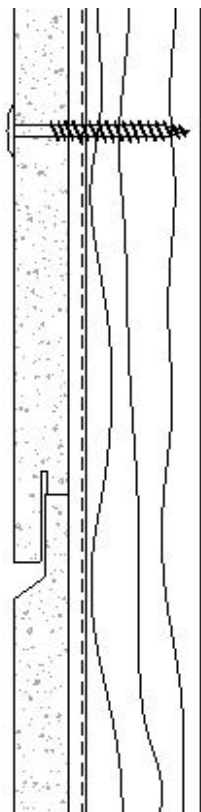


Materialeforbruget ved montage af Cedral ivarclick på forskalling med en C-C afstand på 600 mm.

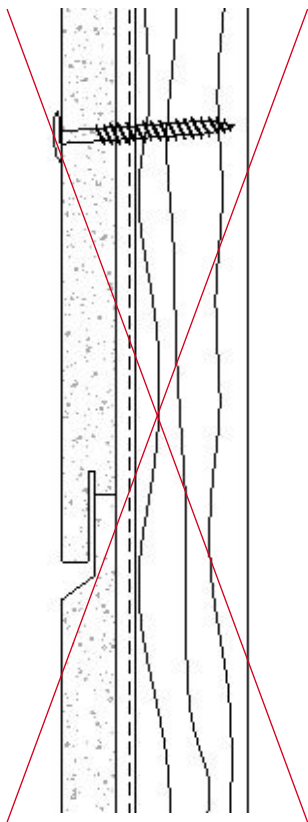
■ Cedral ivarclick	0,63 m <sup>2</sup> / planke eller 1,6 planke /m <sup>2</sup>
■ Skruer og clips	10 stk/m <sup>2</sup>
■ PE-folie	± 1,7 m/m <sup>2</sup>

Sidste plankerække fastgøres med synlige i-fix facadeskruer med indfarvede hoveder.



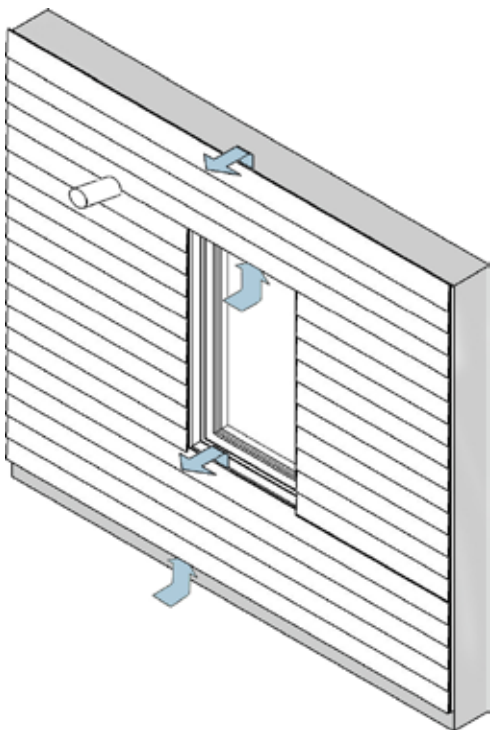


Rigtigt



Forkert

Skruerne placeres vinkelret på Cedral ivarclicks overflade. Det er ikke nødvendigt at forbore.

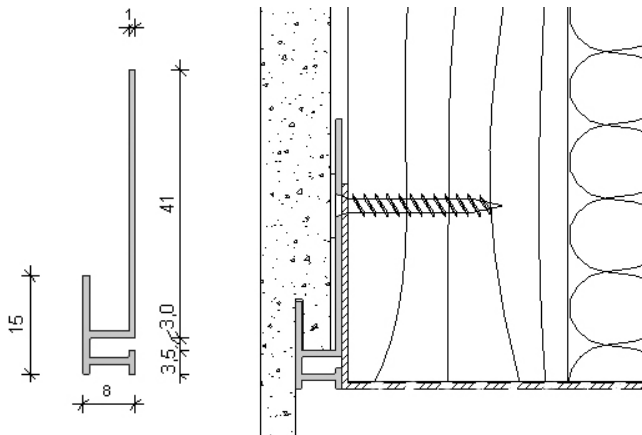


Udluftsventiler fra tørretumblere, gasfyr og lignende skal udføres, så dampen herfra ikke fugter beklædningen.

Ventilationen er altid lodret, dvs., at der altid skal være et indtag foroven og et udtag foroven. Hvor ventilationen afbrydes af vinduer eller elementer på facaden, skal der etableres ind- og udtag over og under.

## 6. MONTAGEMETODE

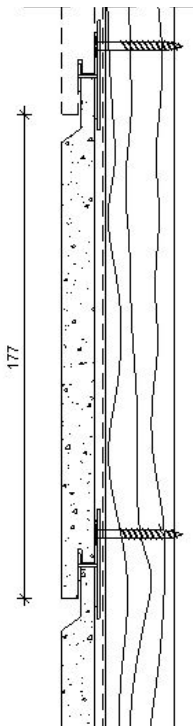
Start med at montere PE-folie på alle understøtninger, derefter monteres Cedral ivarclick startprofil, som bærer og fastholder første plankes underkant uden brug af synlige skruer. Startprofilen anvendes også som en del af plankens montage over vinduer, døre og port m.m.





### Start:

Profiler monteres før montagen af Cedral ivarclick-plankerne påbegyndes.

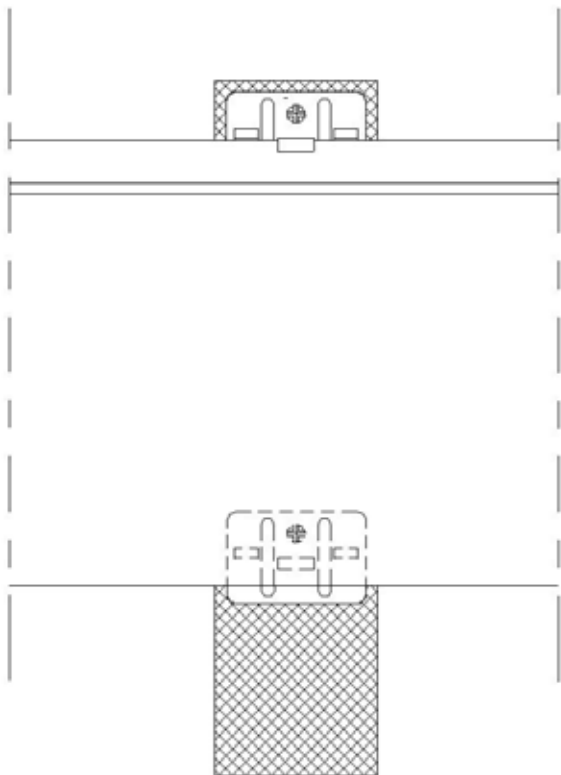


Hjørneprofiler monteres før startprofiler. Anvender man profiler omkring vinduer, monteres de også inden plankerne – dog med undtagelse af sålbænkprofil, som med fordel monteres, når man er nået op under vinduet med beklædningen.

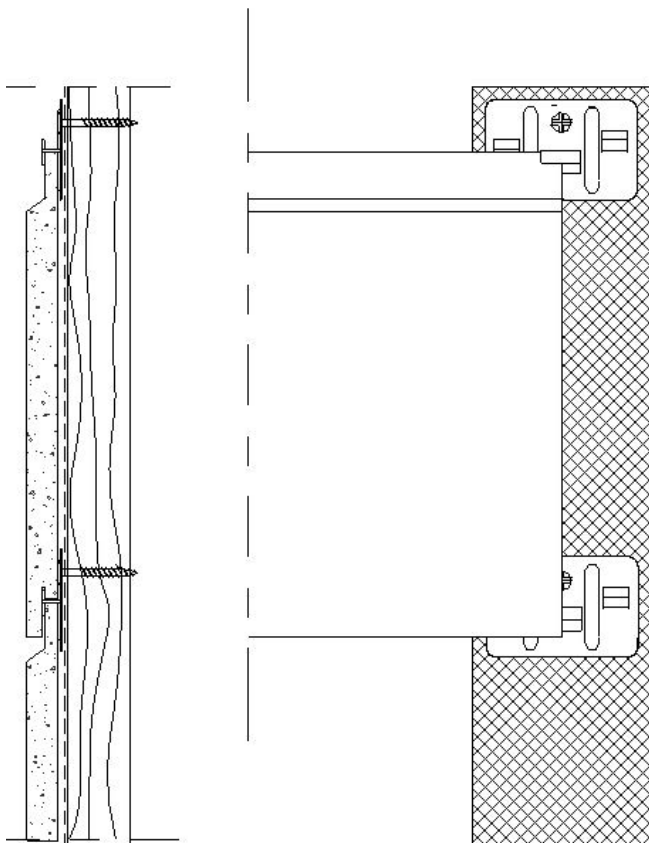
Cedral ivarclick monteres med skjulte skruer.

Det specielle design af Cedral ivarclick med fer og not muliggør en skjult skruemontage med en speciel udviklet montageclips.

Til montage af clipsen anvendes en speciel skrue med et meget fladt hoved. Montage med Cedral ivarclick clips gør, at plankerne er lette at demontere igen.



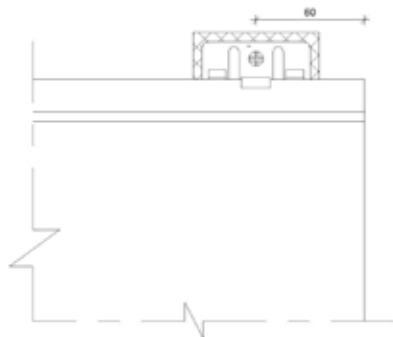
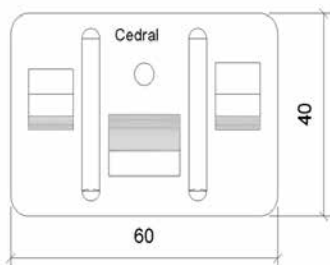
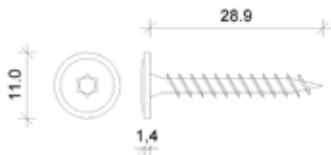
Plankens ende bør altid fastgøres på en lodret understøtning. Endesamlinger mellem to Cedral ivarclick fastgøres til forskallingen med et clickbeslag.



Der bør kun anvendes Cedral ivarclick montageclips.



Maks. afstand fra midt clicklips til plankens ende er 60 mm.



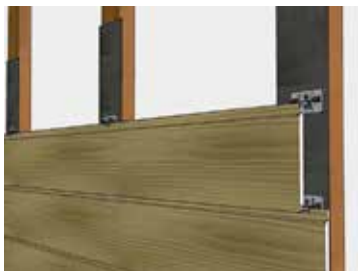
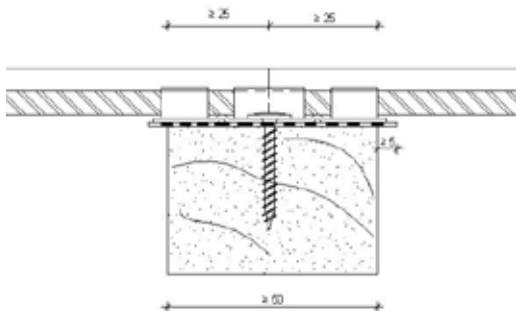
Hvor der anvendes hjørneprofiler, placeres Cedral clipsen tættest muligt på profilen. På den måde sikres en pæn og jævn montage.



Cedral Click placeres med enderne mod hinanden. Begge plankeender fastholdes med en clips.

For at tage højde for udvidelser og bevægelser i underkonstruktionen, bør der indføres 5 mm luft i hver ende af facaden.

Underlaget for Cedral ivarclick beskyttes med 0,5 mm PE-folie. Folien føres min. 5 mm ud over forskallingens kanter. Vær opmærksom på, at PE-folie ikke er UV-bestandigt. Der bør derfor anvendes EPDM-bånd på steder, hvor underlaget er eksponeret, som f.eks. hjørner, vindueslysninger eller lignende, hvor der er åbninger i beklædningen.



## 7. VANDRET MONTAGE

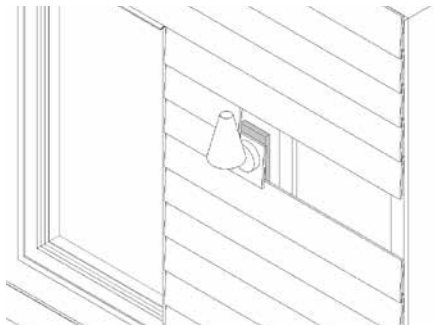
Cedral ivarclick plankerne monteres vandret på et underlag af lodret forskalling. Overlægget er bestemt af udfræsningerne i plankernes over- og underkant. Ventilationen sker gennem arealerne mellem den lodrette forskalling.

Cedral ivarclick vandret klinkbeklædning er altid monteret på lodrette afstandslægter med en min. tykkelse på 22 mm.

**Af æstetiske grunde anbefales det at renskære plankeenderne for at sikre, at enderne er vinkelrette.**

Skårne kanter kan males med ivarssons maling til skårne kanter. Kanter males udelukkende af æstetiske grunde, og det kan derfor undlades.

## 8. ØVRIG MONTAGE



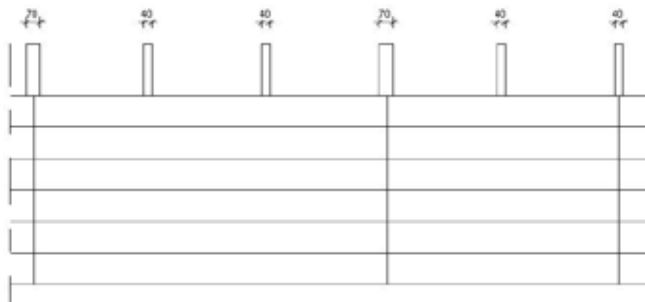
Hvor der monteres lamper, markiser eller andet på facaden, skal der være fuldt underlag under alle befæstningspunkter. Hvor befæstigelsen går gennem Cedral ivarclick, skal dette gøres gennem overstørrelseshuller min. 5 mm større end skruediameter.

## 9. MONTAGEIDEER

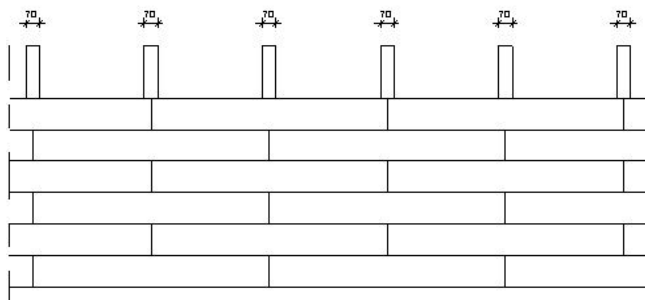
Cedral ivarclick kan monteres i forband eller som sammenfaldende samlinger som vist i illustrationerne herunder.

Lægtebredde mellem understøtninger	400 mm
Understøtninger under samlinger i beklædningen og ved hjørner	700 mm

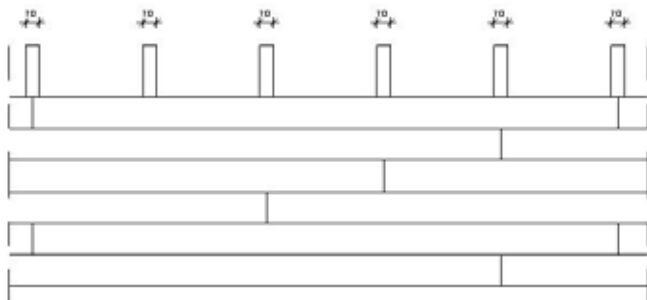
Hvis man vil undgå at punktere vindspærren med skruen, kan der anvendes 38x73 mm lægter.



Sammenfaldende fuger

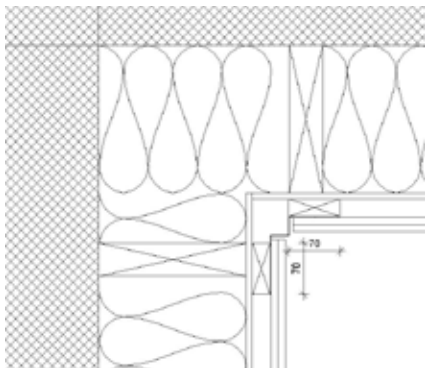


Halv forbandt

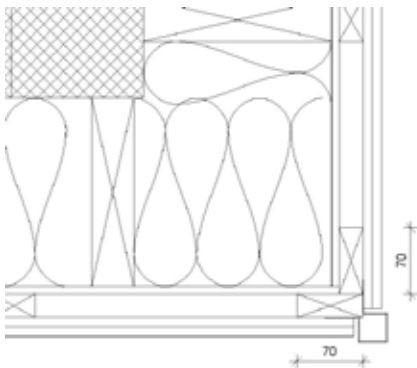


Frit forbandt

## 10. TILBEHØR



indvendigt hjørne



Udvendigt hjørne

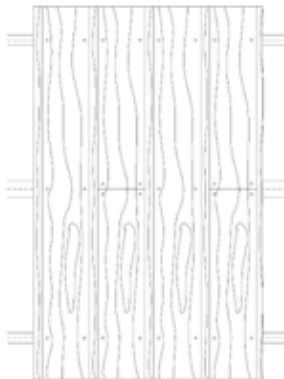
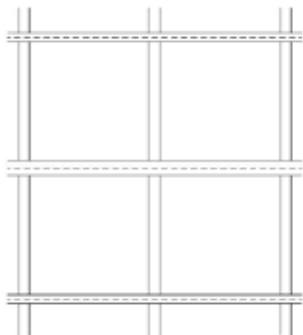
Underlag ved hjørner skal være min 70 mm bredt.

## 11. LODRET MONTAGE

Cedral ivarclick lodret på vandret underlag af træ. Ventilationen sikres ved at udføre en krydsforskalling.

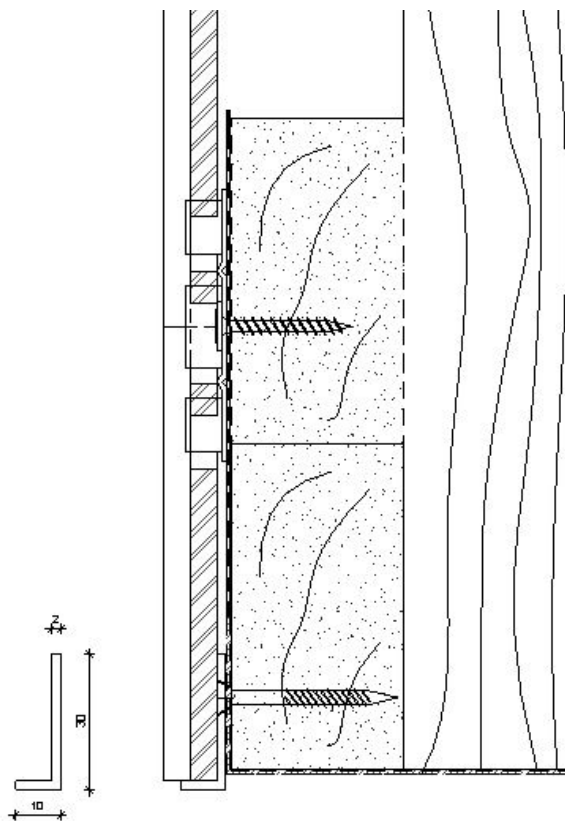
**Af æstetiske grunde anbefales det at renskære plankeenderne for at sikre, at enderne er vinkelrette.**

Skårne kanter kan males med ivarssons maling til skårne kanter. Kanter males udelukkende af æstetiske grunde, og det kan derfor undlades.

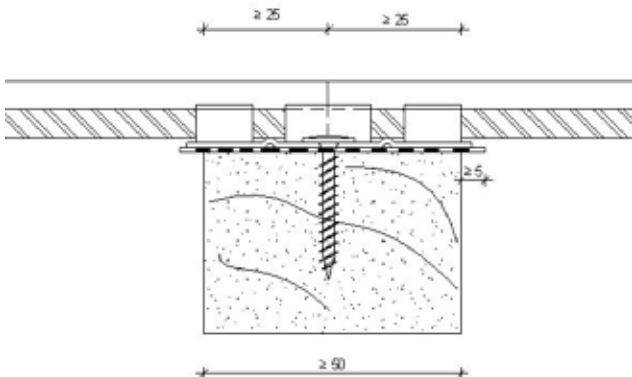


Ved lodret montage anvendes en L-bæreprofil, som plankerne stilles på. Startprofilen monteres lodret og holder første plankes not-kant på plads uden synlig skruning.

Startprofilen anvendes alle steder, hvor der startes med en hel planke, f.eks. ved døråbninger, porte m.m., hvor underste vandrette forskalling skal have en bredde på min. 90 mm, da den danner underlag for både L-bæreprofil og click-beslag.



L-bæreprøfilens funktion er at bære plankernes vægt. Derfor skal den monteres forsvarligt. Det anbefales, at L-bæreprøfilen skrues med en maks. afstand på 400 mm mellem skrueerne.



Cedral ivarclick samles altid på en understøtning, og plankeenderne fastholdes med en clips. Bemærk, at det kan være nødvendigt at indlægge en L-bæreprøfil i samlingen, hvis der er  $\leq 3,6$  m til underliggende L-bæreprøfil.

Det vandrette underlag beskyttes med 0,5 mm PE-folie. Hvor underlaget måtte blive eksponeret som følge af åbne fuger. Ved f.eks. hjørner eller vinduesfalses anvendes dog EPDM-bånd, da PE-folie ikke er UV-bestandigt.

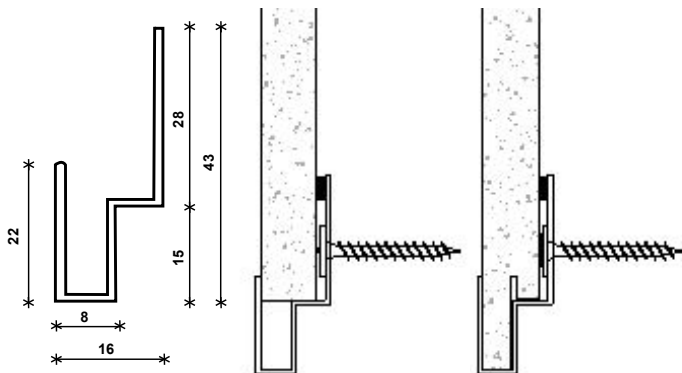
■ Beskyttelsesstrimlen skal gå min. 5 mm ud over underlagets kanter.

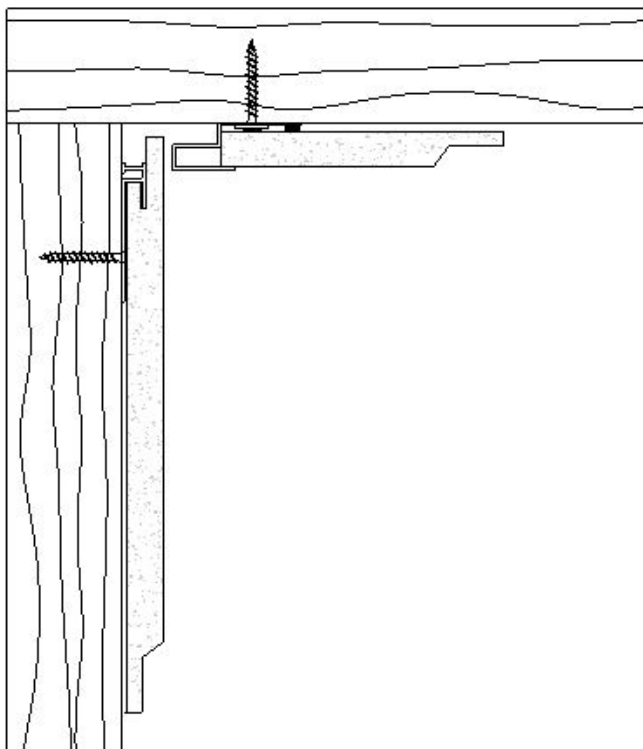


## 12. ALTERNATIVE LØSNINGER

Om nødvendigt, kan hele facaden monteres med synlige i-fix facadeskruer. Der placeres i så fald 2 stk. skruer i hver understøtning min. 30 mm fra plankens kanter.

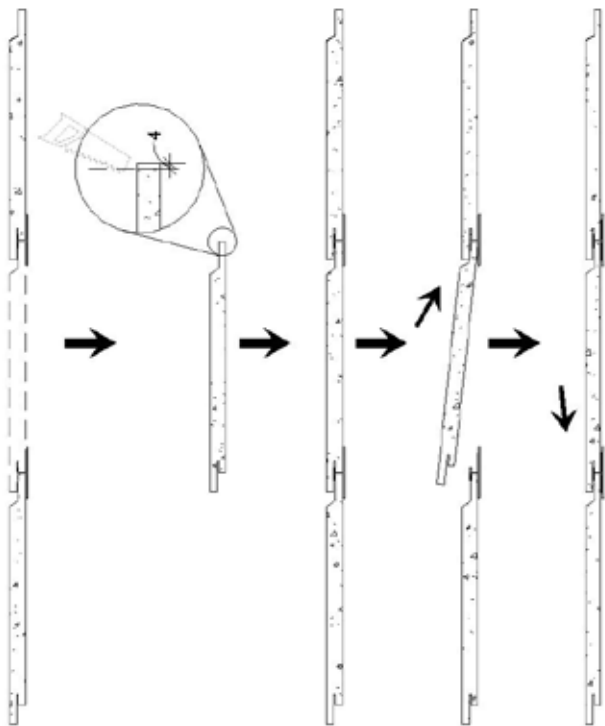
Afslutninger ind til indvendige eller ind mod eksisterende vindueskarne kan udføres med Cedral ivarclick startprofil eller med en kantskjuler.





Skal afslutningen i modsatte side gå op med et bestemt mål, kan man starte i indvendigt hjørne med en skåret planke, som fastholdes med en kantskjuler.

Hjørnet kan også udføres med hele planker, hvor disse fastholdes med Cedral ivarclick startprofiler.

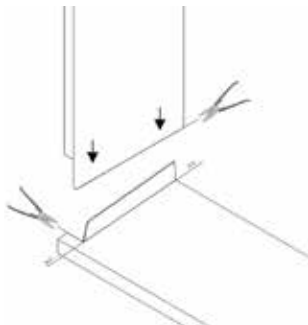
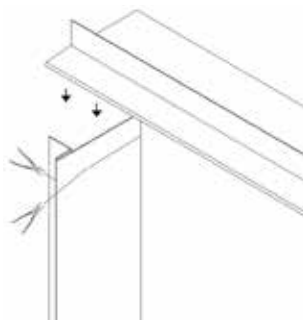


Det er muligt at skifte en planke i Cedral ivarclick beklædningen.

Den gamle planke skæres på langs og fjernes. Der skæres 4 mm af den nye plankes fer, hvorefter den vil kunne sættes ind i beklædningen som vist på tegningen. Om nødvendigt kan planken løsnes med nogle få rustfri stålstifte gennem plankens forside.

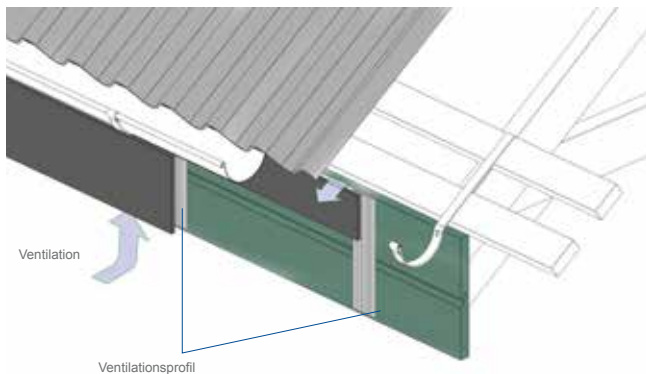
### 13. CEDRAL VINDUESLYSNING

Cedral vindueslysning består af 3 aluprofiler der meget enkelt kan tilpasses og samles omkring vinduerne. Vandnæsen over vinduet monteres direkte mod vindspærren bag ved afstandslister. Sålbenk monteres på en underliggende planke. Planken monteres med en hældning på 5 grader. Sideinddækningerne monteres uden på afstandslisterne. Vandnæse og sideinddækninger kan også anvendes til inddækning omkring døre.



## 14. CEDRAL IVARCLICK PÅ STERN

Når Cedral ivarclick monteres på stern med en højde på maks. 500 mm, kan det ventilerede hulrum reduceres til 6 mm. Dette gøres lettest ved at anvende en Cedral ventilationsprofil på underlaget for sternbeklædningen eller på den gamle sternbeklædning.



## 15. SIKKERHED VED ARBEJDE MED FIBERCEMENT.

Ved bearbejdning med el-værktøj vil der opstå støv, som indeholder sand og cementpartikler, der kan irritere øjne og luftveje. Derfor bør man ved bearbejdning anvende beskyttelsesbriller og støvmaske. Det anbefales også at anvende el-værktøj med udsugning på. Indånding af store mængder fiber-cementstøv er sundhedsskadeligt.

Anvendelse af langsomtgående el-værktøj kan reducere udviklingen af støv.

For yderligere information, se sikkerhedsdatabladet på [www.cedral.dk](http://www.cedral.dk)

## 16. GENMALING AF CEDRAL PLANKER

Cedral plankerne kan genmales eller reparerer i overfladen med en diffusionsåben vandbaseret akrylmaling, beregnet til udvendigt brug.

Bemærk ivarsson's kantmaling er KUN til skærekanter, og kan IKKE anvendes til maling/reparation på plankernes forside.

Det anbefales at slibe overfladen let og rengøre den grundigt, inden planken males. Maleranvisninger og evt. brug af primer, skal udføres efter den valgte malerleverandørs anvisninger. Det anbefales altid at få blandet en farveprøve, som matches mod den eksisterende facade, inden man går i gang.

Ved genmaling af planken ophører ivarssons garanti.

## 17. VÆRKTØJ OG BEARBEJDNING

Cedal ivarclick kan bearbejdes med almindeligt hånd- og el-værktøj. Til mindre projekter kan plankerne skæres med håndsav.

Vi anbefaler dog at anvende el-værktøj, da det giver et pænere snit. Til større opgaver bør man anvende diamantklinger til el-værktøjet.

### Befæstigelse:



Afkortersav



Stiksav



Diamantklinge til afkortersav 160 mm DB/TUN  
1675581

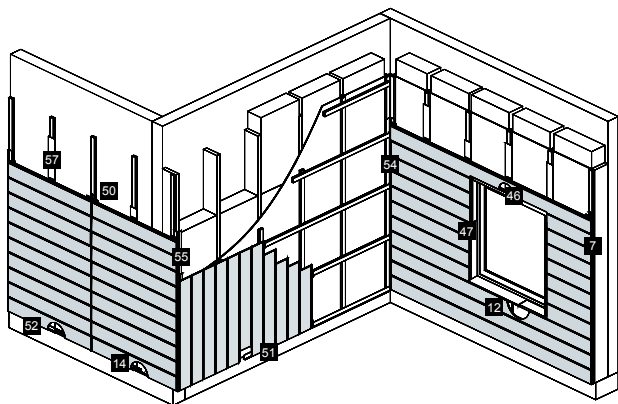


Bosch T141 HM



Støv fra bearbejdning af plankerne fjernes fra plankerne umiddelbart efter bearbejdning. Dette kan gøres med støvekost og mikrofiberklud. Der er en del aktivt cement i støvet, som kan brænde fast på plankerne ved selv meget lave fugtpåvirkninger.

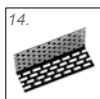
## 18. CEDRAL IVARCLICK TILBEHØR



Enkel endekant



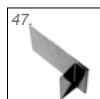
Sålbenk



Sokkelsikring



Vandnæse



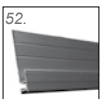
Sideinddækning



Click-beslag



Bæreprøfil



Startprofil



Ind. hjørne



Udv. hjørne



PE-folie



Ventilationsprofil



Maling til  
skærekanter

Alle aluminiumsprofiler fra ivarsson leveres i korrosionsklasse C3 svarende til branchestandarden for aluprofiler brugt i dansk byggeri.