

## Monteringsvejledning Fire Guard Board 930

Fire Guard Board 930 består af en brandplade (Fire Guard Board dual 930) og 4 patroner fugemasse (Fire Guard A+566). Brandpladen er en stenuldsplade (densitet 160 kg/m<sup>3</sup>) belagt på begge sider med 0,7 mm tyk elastisk brandbeskyttende belægning. Ved korrekt anvendelse, montering og dimensionering opfylder systemet brandklassifikationen EI 120. Se venligst MK godkendelsen (nr. MK6.10/1807) for Fire Guard Board 930 for uddybende informationer omkring de brandmodstandstestede lukninger.

Scan koden og se  
MK-godkendelsen



Fire Guard Board 930 kan anvendes i forbindelse med følgende installationer:

- Ventilationskanaler max Ø600 mm eller 1250 x 1250 mm. Ventilationskanalen skal have indbygget brandspjæld eller være brandisoleret.
- Rør af kobber, stål og støbejern op til Ø200 mm. Stålrør Ø<35 mm gennemført i en 100 mm væg skal ikke isoleres.
- Elkabler i bundter, i kabelbakker eller på stiger og fritliggende. Ledertværsnittet i kablet må ikke overstige 4x 185 mm<sup>2</sup> eller 3048 m<sup>2</sup>.
- Plastikrør af PP, PE, PVC, ABS, ASA, PVC.

### Brandlukning

Brandlukning med Fire Guard Board 930 skal udføres efter alle installationsgennemføringer er installeret og brandteknisk korrekt fastgjort og følgende er kontrolleret:

- Hvilken brandklasse brandlukningen skal opfylde.
- Er installationerne fastgjort brandteknisk korrekt (højst 1000 mm ud fra hver side).
- Er installationernes dimensioner indenfor de MK godkendte dimensioner for Fire Guard Board 930.
- Skal der tages højde for særlige forhold, f.eks. eksplosionsfare eller vandpåvirkning m.m.

Efter at brandlukningen er færdiggjort skal den markeres med den medfølgende brandklods hvorpå brandlukningens nummer, hvilket produkt der er anvendt, dato samt montørens navn noteres. På lukningsoversigten noteres positionen og nummeret på brandlukningen.

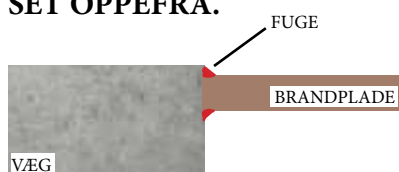
### Fremgangsmåde

Anbefalingerne i denne monteringsvejledning er baseret på erfaring samt omfattende brandmodstandstest af konstruktionernes brandmodstandsevne (se MK godkendelse for Fire Guard Board 930). Det er vigtigt at fugning og tætning udføres omhyggeligt, dels for at fastholde brandpladerne, dels så fugen kan modstå en røggasekspllosion og tætnes effektivt mod kold røg.

Brandlukningen udføres efter installationerne er fastgjort brandteknisk korrekt og siderne i åbningen er rensset grundigt for støv, snavs o. lign. – evt. kan der udføres støvbinding med en vandforstøver. Efter brandpladen er monteret tætnes mellemrummet imellem bygningsdelen og brandpladen med Fire Guard A+ 566.

For **normalfuger** (<5 mm), placeres brandpladen 5-8 mm tilbage fra bygningsdelen forside).

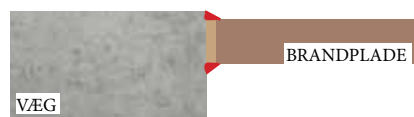
#### SET OPPEFRA.



Selve fugen udføres som en trekantsfuge uden bagstop med et vederlag på 5 mm mod både åbningens sider og ind over brandpladens flader. For normalfuger under 5 mm i mindst 10 mm dybde kan der fuges uden bagstop.

For **brede fuger** (5-10 mm) skal der anvendes stenuld som bagstop, fugen udføres som beskrevet ovenfor.

#### SET OPPEFRA.



**Samlinger** imellem brandplader fuges ved enten at lave en buet overfugning eller ved at fuge imod en affaset brandplade.

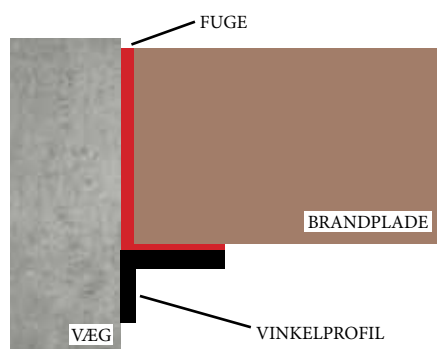
#### SET OPPEFRA.



Det er vigtigt at fugen udføres ubrudt henover samlingen.

Ved brug i **etageadskillelser** hvor åbningen er større end 600 x 600 mm skal brandpladerne understøttes ved hjælp af en vinkelprofil med dimensioner på mindst 50 x 50 x 0,7 mm og en længde på 150 mm.

#### SET FORFRA.



Centerafstanden imellem vinkelprofilerne må maksimalt være 300 mm og hver vinkelprofil skal fastgøres mekanisk mindst to steder. For at tætte ved bæringen skal Fire Guard A+566 udlægges før brandpladen monteres. Brandpladen kan ikke bære belastning, der skal derfor udføres en sikring mod gennemtrængning, f.eks. i form af en stålplade eller afskærmning.

Ved lukning i forbindelse med **gipsplader** skal gipspladevæggens sideåbninger lukkes brandmæssigt korrekt f.eks. ved at montere samme antal gipsplader på stålreglen som på væggens flader. Åbningen kan dernæst lukkes med brandpladen.

## Elinstallationer

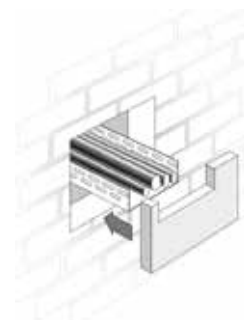
For elkabler gælder at der i et kabel maksimalt må være 4 ledninger med et ledertværsnit på maksimalt 185 mm<sup>2</sup> og må det samlede ledertværsnit må ikke overstige 3048 mm<sup>2</sup> pr. lukning.

Lukninger omkring Elinstallationer udføres i tre trin. Først tilskæres **brandpladen** således at der maksimalt er 5 mm åbning mellem installation og brandplade og ligeledes maksimalt 5 mm åbning mellem væg og brandplade – for at holde brandpladen på plads kan der midlertidigt anvendes trækiler som fjernes undervejs i fugningen. Brandpladen placeres 5 mm tilbage fra væggen, således at fugen nemmere udfyldes.

Dernæst udlægges Fire Guard A+ 566 over, imellem og under kablerne i en dybde svarende til brandpladens tykkelse. OBS! Det er vigtigt at kablerne omsluttes fuldstændig af Fire Guard A+ 566 for at sikre fuldstændig tætning så lukningen kan modstå kold røg og røggasekspllosion. Til sidst lukkes lukningen med en tilskåret brandplade, ved samme metode som i step et. Hvis der opstår brede fuger, stoppes disse med stenuld (jf. ovenstående).

Hvis der ønskes en brandklassifikation EI 120, skal kabler og kabelbakker monteres med trådvævsmatte af stenuld (densitet mindst 80 kg/m<sup>3</sup>) i mindst 150 mm ud fra væggen. Trådvævsmåtten fastgøres til brandpladen ved hjælp af Fire Guard A+ 566 og de enkelte strimler af trådvævsmatte fastgøres med 0,7 mm bindeled. Hvis der ikke anvendes trådvævsmatte opnås brandklassifikationen EI 60.

Nogle kabler kan være så stive at det kan være nødvendigt at påføre Fire Guard A+ 566 imens elinstallatøren monterer kablerne.



Figur 5



Figur 6



Figur 7

## Rørinstallationer/Ventilationsrør

Tilskær brandpladen så der opstår maksimalt 5 mm åbning mellem installation og brandplade og ligeledes maksimalt 5 mm åbning mellem væg og brandplade. Brandpladen kan holdes på plads med trækiler som fjernes undervejs i fugningen. Pladen placeres 5 mm tilbagetrukket fra væggen, således at fugen nemmere udfyldes.

For at opnå en brandklassifikation på EI 60 for stålrør >Ø 35 mm skal der monteres en 20 mm lammematte på begge sider af brandpladen eller en 40 mm stenuldsrørskål (se MK godkendelse nr. MK6.10/1807).

## Plastrør

Ved gennemføring af plastrør skal der anvendes brandbøsninger på begge sider af brandpladen. Brandbøsningerne fastgøres med 6 mm gennemgående bolte.



**DANA LIM**